

# 勞動部勞動力發展署中彰投分署 中彰投地區就業市場分析報告 (113 年第 3 季)

## 一、前言

勞動部勞動力發展署中彰投分署(以下簡稱本分署)為促進國民就業,以增進社會及經濟發展,依據《就業服務法》第 16 條之規定,定期公布轄區人力供需相關資訊,提供各界運用。

本分署服務範圍包括臺中市、彰化縣及南投縣,轄下設置彰化、員林、南投等 3 個就業中心,亦於彰化縣鹿港鎮設置勞動學苑,另由勞動部所委辦之臺中、豐原、沙鹿就業服務站,共同構成中彰投地區就業服務網絡,詳細資訊請參考本分署網站 <https://tcnr.wda.gov.tw> 首頁之「分署簡介-轄區概況」及「服務據點」說明。

本分署編製報表之資料來源,係來自「勞動部勞動力發展署就業服務資訊整合系統」,即公立就業服務機構受理求職、求才之業務數據,雖未能完全涵蓋勞動市場活動全貌,但仍可藉此初步掌握轄區人力供需變化之脈動,提供各界參考運用。

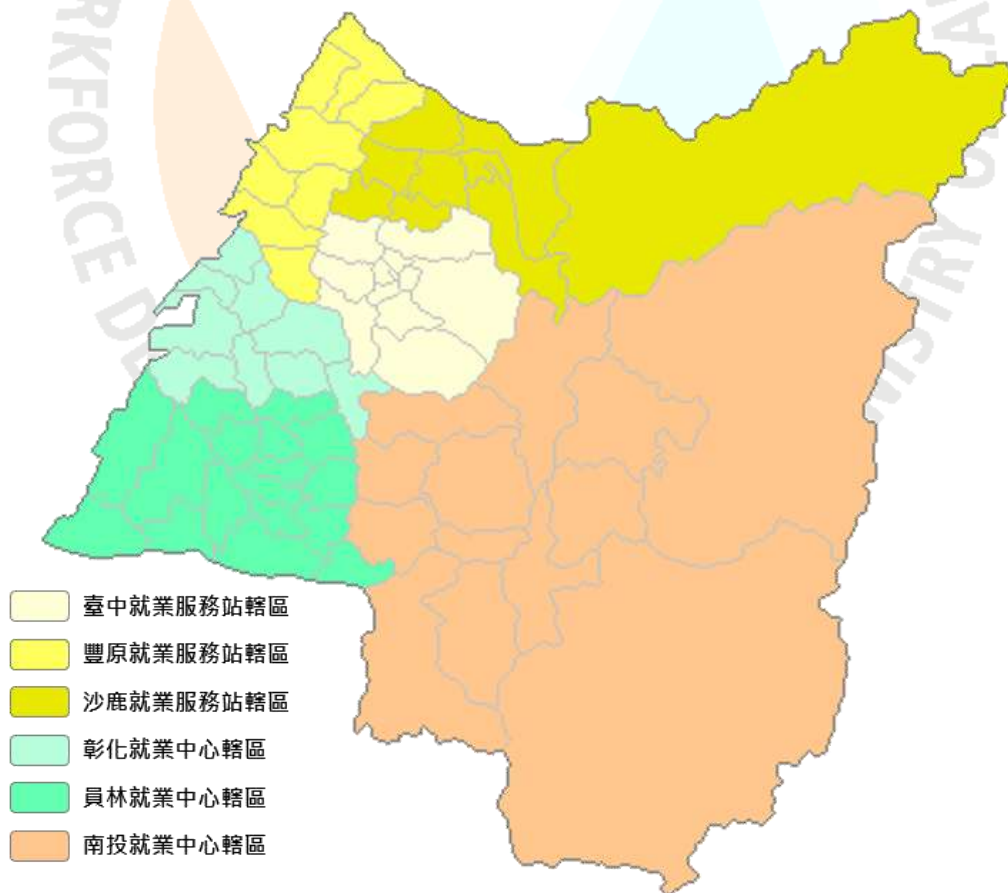


圖 1 本分署轄區示意圖

## 二、 整體求職求才概況

### (一) 本季求職求才概況

113 年第 3 季新登記求職人次為 33,634 人，較上季增加 2,024 人或 6.40%，較上年同期增加 1,448 人或 4.50%；新登記求才人次為 51,311 人，較上季減少 1,221 人或 2.31%，較上年同期增加 3,154 人或 6.55%；求供倍數則為 1.53，代表平均每位求職者有 1.53 個就業機會，較上季減少 0.14 個，較上年同期則增加 0.03 個（如圖 2）。

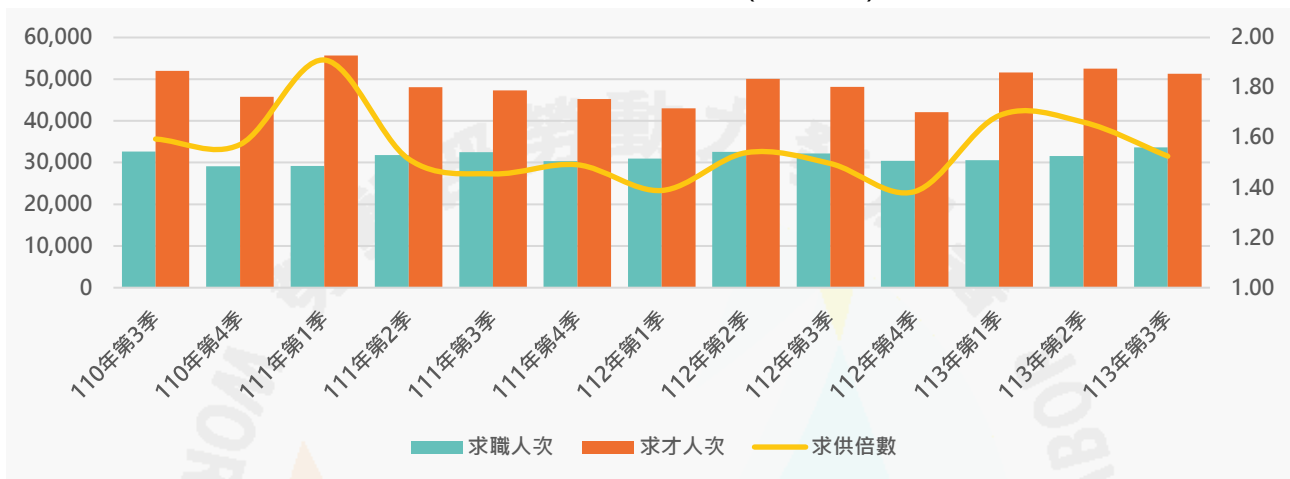


圖 2 中彰投地區逐季求職求才人次與求供倍數

### (二) 本季求才平均薪資概況<sup>1</sup>

113 年第 3 季求才端平均願付最高薪資為 46,628 元，較上季增加 2,386 元或 5.39%，較上年同期增加 3,679 元或 8.57%；求才端平均願付最低薪資為 31,619 元，較上季增加 663 元或 2.14%，較上年同期增加 1,296 元或 4.27%（如圖 3）。

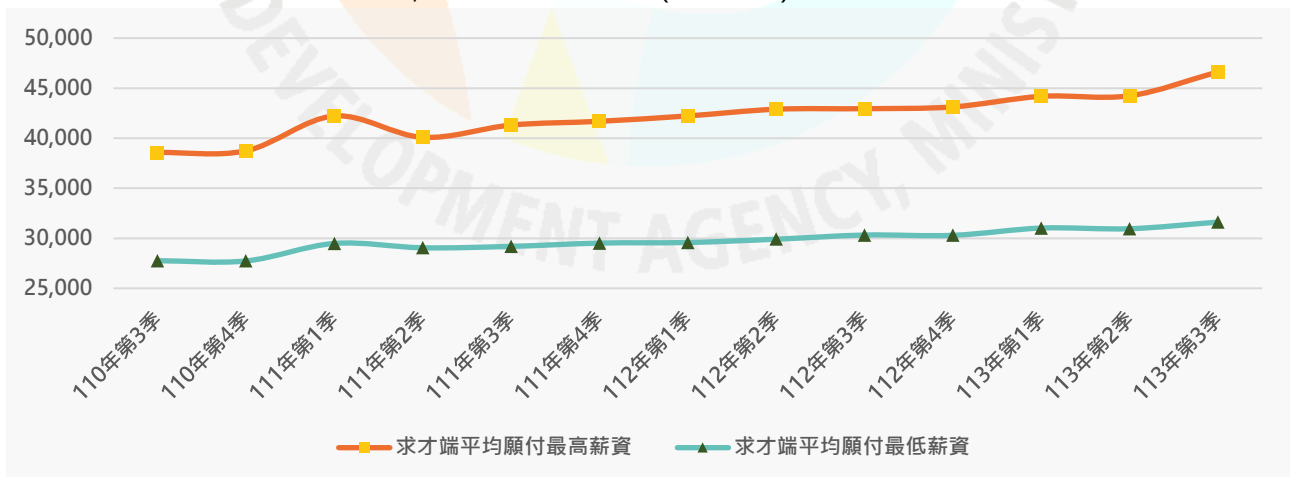


圖 3 中彰投地區逐季求才平均薪資

<sup>1</sup> 讀者需特別注意，本報告相關數據來源僅公立就業服務系統，不能完全代表中彰投地區職缺平均薪資水準，且數據僅為平均經常性「月薪」，不含日薪、時薪、面議條件等。

### 三、臺中市本季求職求才概況<sup>2</sup>

職業別	新登記 求職人數	新登記 求才人數	求供 倍數	最高 平均薪資	最低 平均薪資
11 民意代表、高階主管及總執行長	74	36	0.49	44,000	39,510
12 行政及商業經理人員	147	64	0.44	49,605	41,526
13 生產及專業服務經理人員	86	154	1.79	42,328	36,143
14 餐旅、零售及其他場所服務經理人員	45	287	6.38	46,038	36,486
<b>1 民意代表、主管及經理人員</b>	<b>352</b>	<b>541</b>	<b>1.54</b>	<b>45,616</b>	<b>37,144</b>
21 科學及工程專業人員	1,557	2,263	1.45	47,164	34,841
22 醫療保健專業人員	277	170	0.61	47,488	34,684
23 教學專業人員	218	129	0.59	41,355	33,918
24 商業及行政專業人員	541	237	0.44	40,563	32,436
25 資訊及通訊專業人員	465	157	0.34	47,011	34,102
26 法律、社會及文化專業人員	133	20	0.15	41,654	31,765
<b>2 專業人員</b>	<b>3,191</b>	<b>2,976</b>	<b>0.93</b>	<b>46,116</b>	<b>34,476</b>
31 科學工程助理專業人員	1,110	2,695	2.43	43,660	31,398
32 醫療保健助理專業人員	79	84	1.06	48,654	28,493
33 商業及行政助理專業人員	936	1,392	1.49	44,281	33,309
34 法律、社會、文化及有關助理專業人員	277	104	0.38	48,888	30,828
35 資訊及通訊傳播技術員	218	28	0.13	38,100	32,800
<b>3 技術員及助理專業人員</b>	<b>2,620</b>	<b>4,303</b>	<b>1.64</b>	<b>44,077</b>	<b>31,943</b>
41 一般及文書事務人員	3,358	819	0.24	40,859	30,754
42 顧客服務事務人員	439	420	0.96	38,092	30,377
43 會計、生產、運輸及有關事務人員	529	458	0.87	42,035	30,174
49 其他事務支援人員	75	59	0.79	40,394	33,337
<b>4 事務支援人員</b>	<b>4,401</b>	<b>1,756</b>	<b>0.40</b>	<b>40,438</b>	<b>30,564</b>
51 個人服務工作人員	1,252	2,900	2.32	41,137	34,366
52 銷售及展示工作人員	959	1,638	1.71	42,842	29,809
53 個人照顧工作人員	916	4,716	5.15	34,325	30,003
54 保安服務工作人員	225	446	1.98	39,926	36,060
<b>5 服務及銷售工作人員</b>	<b>3,352</b>	<b>9,700</b>	<b>2.89</b>	<b>39,874</b>	<b>32,287</b>
60 農、林、漁、牧生產人員	90	114	1.27	32,438	29,946
<b>6 農、林、漁、牧生產人員</b>	<b>90</b>	<b>114</b>	<b>1.27</b>	<b>32,438</b>	<b>29,946</b>
71 營建及有關工作人員	69	165	2.39	41,804	34,696
72 金屬、機具製造及有關工作人員	257	828	3.22	45,092	32,202
73 手工藝及印刷工作人員	20	35	1.75	40,114	29,944
74 電力及電子設備裝修人員	212	291	1.37	42,606	32,794
79 其他技藝有關工作人員	328	732	2.23	39,306	30,023
<b>7 技藝有關工作人員</b>	<b>886</b>	<b>2,051</b>	<b>2.31</b>	<b>42,299</b>	<b>31,453</b>
81 生產機械設備操作人員	1,412	1,851	1.31	41,319	29,927
82 組裝人員	557	1,196	2.15	39,117	29,982
83 駕駛及移運設備操作人員	320	690	2.16	53,671	39,447
<b>8 機械設備操作及組裝人員</b>	<b>2,289</b>	<b>3,737</b>	<b>1.63</b>	<b>42,490</b>	<b>31,420</b>
91 清潔工及幫工	312	348	1.12	31,626	28,558
93 採礦、營建、製造及運輸勞力工	996	67	0.07	46,956	28,675
95 廢棄物服務工及環境清掃工	206	337	1.64	34,889	28,231
99 其他基層技術工及勞力工	1,319	2,413	1.83	40,527	34,148
<b>9 基層技術工及勞力工</b>	<b>2,833</b>	<b>3,165</b>	<b>1.12</b>	<b>37,598</b>	<b>31,575</b>
合計	20,014	28,343	1.42	41,982	32,100

<sup>2</sup> 表格數據含臺中就業中心、豐原就業服務站(委辦臺中市政府)、沙鹿就業服務站(委辦臺中市政府)、臺中市政府就業服務處。

#### 四、彰化縣本季求職求才概況<sup>3</sup>

職業別	新登記 求職人數	新登記 求才人數	求供 倍數	最高 平均薪資	最低 平均薪資
11 民意代表、高階主管及總執行長	32	55	1.72	42,286	37,571
12 行政及商業經理人員	34	33	0.97	45,359	37,661
13 生產及專業服務經理人員	31	79	2.55	54,734	36,468
14 餐旅、零售及其他場所服務經理人員	8	60	7.50	37,787	32,470
<b>1 民意代表、主管及經理人員</b>	<b>105</b>	<b>227</b>	<b>2.16</b>	<b>45,572</b>	<b>35,477</b>
21 科學及工程專業人員	515	1,518	2.95	46,266	32,923
22 醫療保健專業人員	90	411	4.57	47,643	33,829
23 教學專業人員	112	190	1.70	45,127	32,279
24 商業及行政專業人員	124	118	0.95	51,368	31,702
25 資訊及通訊專業人員	102	87	0.85	44,991	32,669
26 法律、社會及文化專業人員	32	39	1.22	42,590	35,885
<b>2 專業人員</b>	<b>975</b>	<b>2,363</b>	<b>2.42</b>	<b>46,565</b>	<b>33,015</b>
31 科學工程助理專業人員	462	2,084	4.51	50,119	31,922
32 醫療保健助理專業人員	38	41	1.08	56,635	30,382
33 商業及行政助理專業人員	307	1,015	3.31	49,258	31,530
34 法律、社會、文化及有關助理專業人員	106	63	0.59	55,914	30,440
35 資訊及通訊傳播技術員	63	34	0.54	39,847	32,454
<b>3 技術員及助理專業人員</b>	<b>976</b>	<b>3,237</b>	<b>3.32</b>	<b>49,961</b>	<b>31,759</b>
41 一般及文書事務人員	1,206	565	0.47	40,746	29,366
42 顧客服務事務人員	175	107	0.61	35,335	28,941
43 會計、生產、運輸及有關事務人員	220	762	3.46	41,877	29,468
49 其他事務支援人員	34	11	0.32	33,333	31,167
<b>4 事務支援人員</b>	<b>1,635</b>	<b>1,445</b>	<b>0.88</b>	<b>41,041</b>	<b>29,402</b>
51 個人服務工作人員	554	549	0.99	48,762	30,442
52 銷售及展示工作人員	410	871	2.12	49,594	30,005
53 個人照顧工作人員	686	1,236	1.80	45,181	30,367
54 保安服務工作人員	109	89	0.82	52,556	30,179
<b>5 服務及銷售工作人員</b>	<b>1,759</b>	<b>2,745</b>	<b>1.56</b>	<b>48,483</b>	<b>30,201</b>
60 農、林、漁、牧生產人員	54	115	2.13	63,792	31,190
<b>6 農、林、漁、牧生產人員</b>	<b>54</b>	<b>115</b>	<b>2.13</b>	<b>63,792</b>	<b>31,190</b>
71 營建及有關工作人員	33	138	4.18	63,547	30,073
72 金屬、機具製造及有關工作人員	166	892	5.37	47,892	31,248
73 手工藝及印刷工作人員	6	72	12.00	84,749	36,722
74 電力及電子設備裝修人員	114	1,326	11.63	82,119	33,206
79 其他技藝有關工作人員	219	915	4.18	55,202	31,762
<b>7 技藝有關工作人員</b>	<b>538</b>	<b>3,343</b>	<b>6.21</b>	<b>65,172</b>	<b>32,265</b>
81 生產機械設備操作人員	1,629	3,365	2.07	44,800	29,472
82 組裝人員	138	276	2.00	39,934	31,014
83 駕駛及移運設備操作人員	214	497	2.32	48,877	33,279
<b>8 機械設備操作及組裝人員</b>	<b>1,981</b>	<b>4,138</b>	<b>2.09</b>	<b>44,977</b>	<b>30,014</b>
91 清潔工及幫工	106	90	0.85	48,822	28,531
93 採礦、營建、製造及運輸勞力工	1,016	175	0.17	44,379	28,858
95 廢棄物服務工及環境清掃工	261	266	1.02	38,747	29,109
99 其他基層技術工及勞力工	382	356	0.93	40,513	28,975
<b>9 基層技術工及勞力工</b>	<b>1,765</b>	<b>887</b>	<b>0.50</b>	<b>41,990</b>	<b>28,935</b>
合計	9,788	18,500	1.89	50,158	31,176

<sup>3</sup> 表格數據含彰化就業中心、員林就業中心、彰化縣政府勞工處。

## 五、南投縣本季求職求才概況<sup>4</sup>

職業別	新登記 求職人數	新登記 求才人數	求供 倍數	最高 平均薪資	最低 平均薪資
11 民意代表、高階主管及總執行長	6	2	0.33	45,000	37,000
12 行政及商業經理人員	4	14	3.50	40,500	35,185
13 生產及專業服務經理人員	6	16	2.67	47,348	32,448
14 餐旅、零售及其他場所服務經理人員	6	58	9.67	63,500	34,500
1 民意代表、主管及經理人員	22	90	4.09	56,440	34,357
21 科學及工程專業人員	95	142	1.49	58,638	34,056
22 醫療保健專業人員	22	62	2.82	53,277	32,866
23 教學專業人員	40	72	1.80	59,557	31,574
24 商業及行政專業人員	43	42	0.98	54,929	32,250
25 資訊及通訊專業人員	20	18	0.90	61,063	36,625
26 法律、社會及文化專業人員	22	16	0.73	78,424	36,018
2 專業人員	242	352	1.45	58,558	33,353
31 科學工程助理專業人員	152	270	1.78	51,780	31,014
32 醫療保健助理專業人員	16	11	0.69	71,352	28,991
33 商業及行政助理專業人員	90	158	1.76	74,943	31,926
34 法律、社會、文化及有關助理專業人員	32	21	0.66	80,075	33,128
35 資訊及通訊傳播技術員	17	0	0.00	/0	/0
3 技術員及助理專業人員	307	460	1.50	61,568	31,403
41 一般及文書事務人員	406	156	0.38	46,964	28,864
42 顧客服務事務人員	137	256	1.87	51,026	30,970
43 會計、生產、運輸及有關事務人員	97	123	1.27	49,680	29,185
49 其他事務支援人員	14	15	1.07	74,599	31,294
4 事務支援人員	654	550	0.84	50,328	30,010
51 個人服務工作人員	325	375	1.15	51,493	30,656
52 銷售及展示工作人員	207	393	1.90	59,907	29,217
53 個人照顧工作人員	361	574	1.59	69,428	31,636
54 保安服務工作人員	62	37	0.60	42,914	29,586
5 服務及銷售工作人員	955	1,379	1.44	59,392	30,445
60 農、林、漁、牧生產人員	76	60	0.79	44,360	30,816
6 農、林、漁、牧生產人員	76	60	0.79	44,360	30,816
71 營建及有關工作人員	23	10	0.43	78,666	33,667
72 金屬、機具製造及有關工作人員	24	72	3.00	50,515	30,634
73 手工藝及印刷工作人員	0	2	#DIV/0!	30,000	30,000
74 電力及電子設備裝修人員	29	42	1.45	49,410	30,180
79 其他技藝有關工作人員	51	161	3.16	57,409	30,700
7 技藝有關工作人員	127	287	2.26	55,109	30,680
81 生產機械設備操作人員	369	470	1.27	62,775	29,691
82 組裝人員	33	9	0.27	36,333	32,733
83 駕駛及移運設備操作人員	119	163	1.37	65,888	35,595
8 機械設備操作及組裝人員	521	642	1.23	63,070	31,040
91 清潔工及幫工	111	167	1.50	46,926	29,419
93 採礦、營建、製造及運輸勞力工	235	60	0.26	86,947	29,848
95 廢棄物服務工及環境清掃工	147	36	0.24	54,145	28,762
99 其他基層技術工及勞力工	421	385	0.91	52,469	30,733
9 基層技術工及勞力工	914	648	0.71	52,359	29,931
合計	3,818	4,468	1.17	57,593	30,860

<sup>4</sup> 表格數據含南投就業中心、南投縣銀髮人才服務據點。