

中國醫藥大學 101-103 學年度畢業生 畢業流向及就業薪資分析

目錄

緣 起.....	1
一、畢業生流向.....	2
表一：101 學年度學士班畢業生在畢業第一至第三年之流向.....	2
表二：101 學年度碩士班畢業生在畢業第一至第三年之流向.....	2
表三：101 學年度博士班畢業生在畢業第一至第三年之流向.....	3
表四：102 學年度畢業生在畢業第一至第二年之流向.....	3
表五：103 學年度畢業生在畢業第一年之流向.....	3
二、已投入職場比率（實際就業比率）.....	4
表六：101-103 學年度畢業生已投入職場比率.....	4
三、畢業生就業行業之分布.....	5
表七：101 學年度學士班畢業生在畢業第一至第三年就業行業之分布.....	5
表八：101 學年度碩士班畢業生在畢業第一至第三年就業行業之分布.....	6
表九：101 學年度博士班畢業生在畢業第一至第三年就業行業之分布.....	6
表十：102 學年度畢業生在畢業第一至第二年就業行業之分布.....	7
表十一：103 學年度畢業生在畢業第一年就業行業之分布.....	8
四、主要工作平均月薪.....	9
表十二：101-103 學年度畢業生之主要工作平均月薪.....	9
五、任職同一公司比率.....	10
表十三：101-103 學年度畢業生任職同一公司比率.....	10

緣 起

依教育部與勞動部合作建立大專畢業生就業追蹤作業機制，藉由巨量資料來掌握畢業生的就業流向與薪資水準進行分析作為政策參考。以博士、碩士、學士畢業生為就業追蹤對象，透過「大專畢業生就業追蹤系統」蒐集畢業生財政部薪資所得檔、內政部出境紀錄、軍保及各項就業投保之加退保...等紀錄，串接完整資料庫進行分析。

資料來源為教育部統計處，期間對象為 101-103 學年度學、碩、博士畢業生，依據不同學年度，呈現不同薪資年之就業薪資分析：

1. 101 學年度畢業生；薪資年 102-104 年，共三年資料。
2. 102 學年度畢業生；薪資年 103-104 年，共二年資料。
3. 103 學年度畢業生；薪資年 104 年，共一年資料。

一、畢業生流向

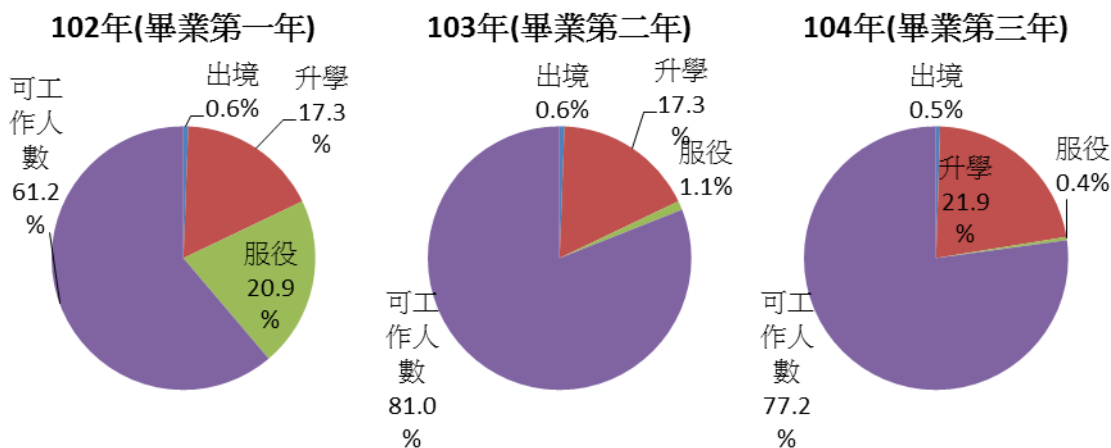
1.101 學年度畢業生

(1) 學士班—

由下表中得知，101 學年度學士班畢業生在畢業第一年及第二年時之升學比例皆為 17.3%，但在畢業第三年時，升學比例反而增加到 21.9%，顯示在畢業後第三年，畢業生再進修比例增高，可能是學生就業之後或退役再回到學校進修。

表一：101 學年度學士班畢業生在畢業第一至第三年之流向

流 向	102 年(畢業第一年)		103 年(畢業第二年)		104 年(畢業第三年)	
	人數	百分比	人數	百分比	人數	百分比
出境	8	0.6%	8	0.6%	7	0.5%
升學	236	17.3%	236	17.3%	298	21.9%
服役	284	20.9%	15	1.1%	6	0.4%
可工作人數	833	61.2%	1102	81.0%	1050	77.1%
畢業生人數	1361		1361		1361	



(2) 碩士班

本表顯示碩士班畢業生畢業後第三升學比例升高，應是決定繼續在學術領域發展。

表二：101 學年度碩士班畢業生在畢業第一至第三年之流向

流 向	102 年(畢業第一年)		103 年(畢業第二年)		104 年(畢業第三年)	
	人數	百分比	人數	百分比	人數	百分比
出境	1	0.5%	1	0.4%	2	0.9%
升學	11	5.0%	11	4.9%	22	10.0%
服役	27	12.3%	1	0.4%	1	0.5%
可工作人數	180	82.2%	210	94.2%	196	88.7%
畢業生人數	219		223		221	

(3) 博士班

表三：101 學年度博士班畢業生在畢業第一至第三年之流向

流 向	102 年(畢業第一年)		103 年(畢業第二年)		104 年(畢業第三年)	
	人數	百分比	人數	百分比	人數	百分比
出境	0	0.0%	0	0.0%	0	0.0%
升學	1	12.5%	1	9.1%	2	14.3%
服役	0	0.0%	0	0.0%	0	0.0%
可工作人數	7	87.5%	10	90.9%	12	85.7%
畢業生人數	8		11		14	

2.102 學年度畢業生

表四：102 學年度畢業生在畢業第一至第二年之流向

流 向	學士班				碩士班				博士班			
	103 年 (畢業第一年)		104 年 (畢業第二年)		103 年 (畢業第一年)		104 年 (畢業第二年)		103 年 (畢業第一年)		104 年 (畢業第二年)	
	人數	百分比	人數	百分比	人數	百分比	人數	百分比	人數	百分比	人數	百分比
出境	11	1%	10	1%	0	0%	0	0%	0	0%	0	0%
升學	191	16%	191	16%	15	7%	16	7%	0	0%	0	0%
服役	274	23%	136	11%	39	18%	21	9%	0	0%	0	0%
可工作人數	736	61%	875	72%	160	75%	188	84%	24	100%	24	100%
畢業生人數	1212		1212		214		225		24		24	

3.103 學年度畢業生

表五：103 學年度畢業生在畢業第一年之流向

流 向	學士班		碩士班		博士班	
	104 年(畢業第一年)		104 年(畢業第一年)		104 年(畢業第一年)	
	人數	百分比	人數	百分比	人數	百分比
出境	0	0.0%	0	0.0%	0	0.0%
升學	145	12.4%	10	4.7%	2	7.7%
服役	262	22.4%	36	17.1%	0	0.0%
可工作人數	763	65.2%	165	78.2%	24	92.3%
畢業生人數	1170		211		26	

二、已投入職場比率（實際就業比率）

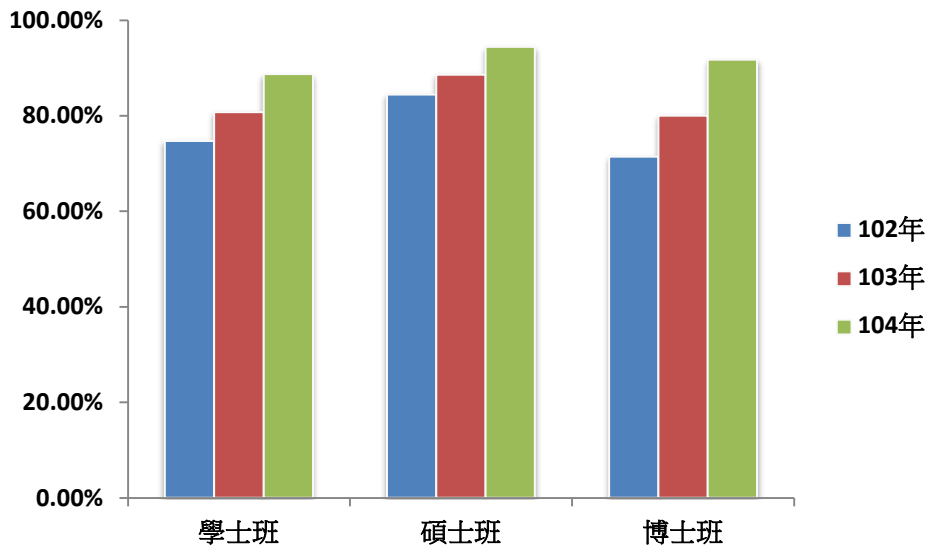
已投入職場之定義為其平均投保薪資」或「平均月薪」 \geq 最低基本工資者。追蹤畢業生已投入職場比率，可提供一較具體且客觀之畢業生就業狀況。

「已投入職場比率」=「已投入職場人數」/「可工作人口人數」

因部分工作之薪資並未計入財稅資料檔（例如網路賣家、家教等），若僅以主要工作有薪資所得者分析畢業生投入職場情況，將有所遺漏，故將全部工作之「平均投保薪資」或「平均月薪」 \geq 最低基本工資者，亦視為已投入職場。

表六：101-103 學年度畢業生已投入職場比率

學 制	101 學年度			102 學年度		103 學年度
	102 年 (畢業第一年)	103 年 (畢業第二年)	104 年 (畢業第三年)	102 年 (畢業第一年)	103 年 (畢業第二年)	104 年 (畢業第一年)
學士班	74.7%	80.7%	88.7%	72.7%	83.2%	75.0%
碩士班	84.4%	88.6%	94.4%	86.9%	89.9%	86.1%
博士班	71.4%	80.0%	91.7%	100.0%	95.8%	95.8%



101 學年度畢業生投入職場比率之變化

1. 學士班畢業生在畢業第一年投入職場比率穩定，在畢業第二年後有上升的趨勢，至畢業第三年已接近 88.7%（當年度升學比率仍高達 21.9%，請參考表一）。
2. 因應個人資料保護法，此份分析結果檔案中，各科系刪除「主要工作有薪資所得人數」0、1、2 人的資料，博班畢業生統計人數較少，其已投入職場比率僅作參考。

三、畢業生就業行業之分布

本校為醫藥大學，即以培育醫藥專業服務人才為辦學目標。本校學士及碩士畢業生都以「醫療保健及社會工作服務業」為最主要就業行業，符合本校教育學生之目標。博士畢業生除「醫療保健及社會工作服務業」外，另有較高比例投入「教育服務業」「公共行政及國防；強制性社會安全」及「專業、科學及技術服務業」，顯示博士畢業後從事教育、公職或是投入研究比率較高，符合博士畢業生接受高級學術養成教育後之發展。

1.101 學年度畢業生

(1) 學士班

表七：101 學年度學士班畢業生在畢業第一至第三年就業行業之分布

行業別	102 年 (畢業第一年)		103 年 (畢業第二年)		104 年 (畢業第三年)	
	人數	百分比	人數	百分比	人數	百分比
01 農、林、漁、牧業	0	0.0%	0	0.0%	0	0.0%
02 礦業及土石採取業	0	0.0%	0	0.0%	0	0.0%
03 製造業	26	4.8%	41	5.2%	44	5.2%
04 電力及燃氣供應業	0	0.0%	0	0.0%	0	0.0%
05 用水供應及污染整治業	1	0.2%	0	0.0%	0	0.0%
06 營造業	3	0.6%	8	1.0%	10	1.2%
07 批發及零售業	35	6.5%	62	7.8%	69	8.2%
08 運輸及倉儲業	1	0.2%	4	0.5%	8	0.9%
09 住宿及餐飲業	8	1.5%	11	1.4%	11	1.3%
10 資訊及通訊傳播業	1	0.2%	3	0.4%	3	0.4%
11 金融及保險業	3	0.6%	2	0.3%	3	0.4%
12 不動產業	1	0.2%	3	0.4%	6	0.7%
13 專業、科學及技術服務業	7	1.3%	9	1.1%	15	1.8%
14 支援服務業	2	0.4%	6	0.8%	6	0.7%
15 公共行政及國防；強制性社會安全	6	1.1%	7	0.9%	14	1.7%
16 教育服務業	15	2.8%	20	2.5%	19	2.2%
17 醫療保健及社會工作服務業	426	78.9%	608	76.9%	632	74.7%
18 藝術、娛樂及休閒服務業	3	0.6%	4	0.5%	4	0.5%
19 其他服務業	2	0.4%	3	0.4%	2	0.2%

(2)碩士班

表八：101 學年度碩士班畢業生在畢業第一至第三年就業行業之分布

行業別	102 年 (畢業第一年)		103 年 (畢業第二年)		104 年 (畢業第三年)	
	人數	百分比	人數	百分比	人數	百分比
01 農、林、漁、牧業	0	0.0%	0	0.0%	0	0.0%
02 礦業及土石採取業	0	0.0%	0	0.0%	0	0.0%
03 製造業	12	8.4%	19	10.6%	22	12.1%
04 電力及燃氣供應業	0	0.0%	0	0.0%	0	0.0%
05 用水供應及污染整治業	0	0.0%	0	0.0%	0	0.0%
06 營造業	2	1.4%	1	0.6%	2	1.1%
07 批發及零售業	17	11.9%	21	11.7%	23	12.6%
08 運輸及倉儲業	0	0.0%	0	0.0%	0	0.0%
09 住宿及餐飲業	1	0.7%	1	0.6%	1	0.5%
10 資訊及通訊傳播業	1	0.7%	0	0.0%	0	0.0%
11 金融及保險業	1	0.7%	1	0.6%	0	0.0%
12 不動產業	0	0.0%	0	0.0%	0	0.0%
13 專業、科學及技術服務業	6	4.2%	10	5.6%	16	8.8%
14 支援服務業	0	0.0%	1	0.6%	0	0.0%
15 公共行政及國防；強制性社會安全	13	9.1%	21	11.7%	20	11.0%
16 教育服務業	22	15.4%	26	14.4%	25	13.7%
17 醫療保健及社會工作服務業	66	46.2%	77	42.8%	71	39.0%
18 藝術、娛樂及休閒服務業	0	0.0%	0	0.0%	0	0.0%
19 其他服務業	2	1.4%	2	1.1%	2	1.1%

(3)博士班

表九：101 學年度博士班畢業生在畢業第一至第三年就業行業之分布

行業別	102 年 (畢業第一年)		103 年 (畢業第二年)		104 年 (畢業第三年)	
	人數	百分比	人數	百分比	人數	百分比
01 農、林、漁、牧業	0	0.0%	0	0.0%	0	0.0%
02 礦業及土石採取業	0	0.0%	0	0.0%	0	0.0%
03 製造業	0	0.0%	2	10.0%	4	20.0%
04 電力及燃氣供應業	0	0.0%	0	0.0%	0	0.0%
05 用水供應及污染整治業	0	0.0%	0	0.0%	0	0.0%
06 營造業	0	0.0%	0	0.0%	0	0.0%
07 批發及零售業	1	7.1%	3	15.0%	2	10.0%
08 運輸及倉儲業	0	0.0%	0	0.0%	0	0.0%
09 住宿及餐飲業	0	0.0%	0	0.0%	0	0.0%
10 資訊及通訊傳播業	0	0.0%	0	0.0%	0	0.0%

11 金融及保險業	0	0.0%	0	0.0%	0	0.0%
12 不動產業	0	0.0%	0	0.0%	0	0.0%
13 專業、科學及技術服務業	2	14.3%	5	25.0%	3	15.0%
14 支援服務業	0	0.0%	0	0.0%	0	0.0%
15 公共行政及國防；強制性社會安全	3	21.4%	3	15.0%	6	30.0%
16 教育服務業	3	21.4%	3	15.0%	3	15.0%
17 醫療保健及社會工作服務業	5	35.7%	4	20.0%	2	10.0%
18 藝術、娛樂及休閒服務業	0	0.0%	0	0.0%	0	0.0%
19 其他服務業	0	0.0%	0	0.0%	0	0.0%

2.102 學年度畢業生

表十：102 學年度畢業生在畢業第一至第二年就業行業之分布

行業別	學士班				碩士班				博士班			
	103 年 (畢業第一年)		104 年 (畢業第二年)		103 年 (畢業第一年)		104 年 (畢業第二年)		103 年 (畢業第一年)		104 年 (畢業第二年)	
	人數	百分比	人數	百分比	人數	百分比	人數	百分比	人數	百分比	人數	百分比
01 農、林、漁、牧業	0	0.0%	0	0.0%	0	0.0%	0	0.0%	0	0.0%	0	0.0%
02 礦業及土石採取業	0	0.0%	0	0.0%	0	0.0%	0	0.0%	0	0.0%	0	0.0%
03 製造業	13	2.8%	23	3.5%	14	10.5%	22	13.8%	2	7.1%	2	7.4%
04 電力及燃氣供應業	0	0.0%	0	0.0%	0	0.0%	0	0.0%	0	0.0%	0	0.0%
05 用水供應及污染整治業	0	0.0%	0	0.0%	0	0.0%	0	0.0%	0	0.0%	0	0.0%
06 營造業	2	0.4%	3	0.5%	1	0.8%	2	1.3%	0	0.0%	0	0.0%
07 批發及零售業	31	6.6%	43	6.5%	9	6.8%	11	6.9%	1	3.6%	0	0.0%
08 運輸及倉儲業	1	0.2%	2	0.3%	0	0.0%	0	0.0%	0	0.0%	0	0.0%
09 住宿及餐飲業	7	1.5%	9	1.4%	0	0.0%	0	0.0%	0	0.0%	0	0.0%
10 資訊及通訊傳播業	2	0.4%	5	0.8%	0	0.0%	0	0.0%	0	0.0%	0	0.0%
11 金融及保險業	1	0.2%	3	0.5%	2	1.5%	1	0.6%	0	0.0%	0	0.0%
12 不動產業	1	0.2%	4	0.6%	1	0.8%	1	0.6%	0	0.0%	0	0.0%
13 專業、科學及技術服務業	8	1.7%	12	1.8%	8	6.0%	10	6.3%	1	3.6%	2	7.4%
14 支援服務業	1	0.2%	3	0.5%	4	3.0%	4	2.5%	0	0.0%	0	0.0%
15 公共行政及國防；強制性社會安全	2	0.4%	6	0.9%	10	7.5%	15	9.4%	9	32.1%	11	40.7%
16 教育服務業	11	2.4%	19	2.9%	17	12.8%	22	13.8%	5	17.9%	3	11.1%
17 醫療保健及社會工作服務業	386	82.5%	521	78.9%	65	48.9%	69	43.4%	10	35.7%	9	33.3%
18 藝術、娛樂及休閒服務業	1	0.2%	3	0.5%	0	0.0%	0	0.0%	0	0.0%	0	0.0%
19 其他服務業	1	0.2%	4	0.6%	2	1.5%	2	1.3%	0	0.0%	0	0.0%

3.103 學年度畢業生

表十一：103 學年度畢業生在畢業第一年就業行業之分布

行業別	學士班		碩士班		博士班	
	104 年(畢業第一年)		104 年(畢業第一年)		104 年(畢業第一年)	
	人數	百分比	人數	百分比	人數	百分比
01 農、林、漁、牧業	0	0.0%	1	0.7%	0	0.0%
02 礦業及土石採取業	0	0.0%	0	0.0%	0	0.0%
03 製造業	16	3.2%	13	9.4%	0	0.0%
04 電力及燃氣供應業	0	0.0%	0	0.0%	0	0.0%
05 用水供應及污染整治業	0	0.0%	0	0.0%	0	0.0%
06 營造業	0	0.0%	0	0.0%	0	0.0%
07 批發及零售業	32	6.4%	13	9.4%	0	0.0%
08 運輸及倉儲業	2	0.4%	0	0.0%	0	0.0%
09 住宿及餐飲業	10	2.0%	0	0.0%	0	0.0%
10 資訊及通訊傳播業	4	0.8%	0	0.0%	0	0.0%
11 金融及保險業	2	0.4%	1	0.7%	0	0.0%
12 不動產業	0	0.0%	0	0.0%	0	0.0%
13 專業、科學及技術服務業	10	2.0%	10	7.2%	4	13.8%
14 支援服務業	2	0.4%	3	2.2%	0	0.0%
15 公共行政及國防；強制性社會安全	1	0.2%	16	11.5%	10	34.5%
16 教育服務業	12	2.4%	16	11.5%	4	13.8%
17 醫療保健及社會工作服務業	405	80.7%	66	47.5%	11	37.9%
18 藝術、娛樂及休閒服務業	3	0.6%	0	0.0%	0	0.0%
19 其他服務業	3	0.6%	0	0.0%	0	0.0%

四、主要工作平均月薪

計算公式：「主要工作平均月薪」=財政部財政資訊中心之主要工作薪資所得/就業投保(包含勞保、公保及農保)之投保月數

下表中，包括 101-103 學年度畢業生在畢業第一至第三年之主要工作平均月薪，以 101 學年度畢業生來看，因受調查次數較多，故資料檢核較為完整。另基於畢業生在畢業第一、二年的就業狀況較不穩定，教育部建議後續政策運用宜採計畢業第三年起之起薪資資料，而博士班畢業生人數樣本數小，依據教育部公告標準，可能無法完整呈現比較，僅供參考。

表十二：101-103 學年度畢業生之主要工作平均月薪

學制	101 學年度			102 學年度		103 學年度
	102 年 (畢業第一年)	103 年 (畢業第二年)	104 年 (畢業第三年)	103 年 (畢業第一年)	104 年 (畢業第二年)	104 年 (畢業第一年)
學士班	35,609	43,232	48,992	35,538	42,428	37,033
碩士班	65,029	75,820	59,182	64,266	63,293	57,975
博士班	163,416	119,906	91,545	274,884	261,200	212,269

1. 學士班畢業第一年平均薪資，由 35,609→35,538→37,033，有提高趨勢。101 學年度畢業生連續三年的薪資，由 35609→43232→48992，有逐年升高的趨勢。
2. 因應個人資料保護法，此份分析結果檔案中，各科系刪除「主要工作有薪資所得人數」0、1、2 人的資料，碩博班畢業生統計人數較少，其平均月薪僅能參考。

五、任職同一公司比率

影響畢業生任職於同一公司之時間長短的因素眾多，可能因勞動條件、工作環境、勞資雙方滿意度、職涯規劃等產生影響。教育部指出，職場歷練較久者，工作狀況可能邁入深耕期，故任職於同一公司之比率越高，其就業穩定度亦隨之提升。

「任職同一公司比率」之計算：主要工作有薪資所得者中，「任職於同一公司之人數」除以「主要工作有薪資所得人數」

表十三：101-103 學年度畢業生任職同一公司比率

學制	101 學年度			102 學年度		103 學年度
	102 年 (畢業第一年)	103 年 (畢業第二年)	104 年 (畢業第三年)	103 年 (畢業第一年)	104 年 (畢業第二年)	104 年 (畢業第一年)
學士班	79.3%	75.0%	75.5%	79.5%	74.8%	82.2%
碩士班	83.9%	79.5%	72.3%	84.4%	77.6%	82.3%
博士班	25.0%	28.6%	60.0%	83.3%	76.5%	93.8%

1. 學士班畢業生畢業第一年之任職同一公司比率從 79.3% 升至 82.2%，各學年度畢業生在畢業第二年之任職同一公司比率下降，推測與畢業生服役有關。
2. 因應個人資料保護法，各科系刪除「主要工作有薪資所得人數」0、1、2 人的資料，碩博班畢業生統計人數較少，僅能參考。